

# การดำเนินงาน โครงการ พัฒนาวิชาการ

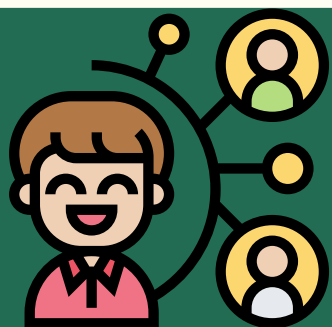
งานส่งเสริมและสนับสนุนบริการวิชาการ  
สำนักงานนวัตกรรมและพันธกิจเพื่อสังคม  
มหาวิทยาลัยเกษตรศาสตร์



# ภารกิจงานส่งเสริมและสนับสนุนบริการวิชาการ



1



ประสานงานโครงการ  
พัฒนาวิชาการ

2



การจัดทำหนังสือ  
มอบอำนาจ

3



งานดูแลระบบฐานข้อมูล  
บริการวิชาการ มก.

4



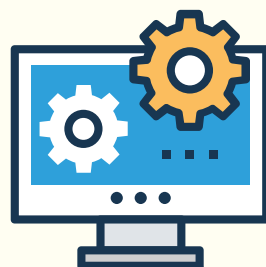
การจดทะเบียน  
ที่ปรึกษาไทย

# 1. เครื่องมือในการดำเนินโครงการ

1. ระเบียบว่าด้วยการพัฒนาวิชาการ  
พ.ศ. 2559



2. ระบบสารสนเทศ  
บริการวิชาการ



3. การดำเนินการต่อทะเบียนที่ปรึกษาไทย  
ประเภท A หมายเลข 1732 กับสำนักงาน  
บริหารนี้สาราณะ กระทรวงการคลัง  
จำนวน 12 สาขา เมื่อวันที่ 9 ธันวาคม  
2553 สำหรับการรับงาน

<https://shorturl.asia/RHJVY>



4. การมอบอำนาจ  
ในนามมหาวิทยาลัย



## 2. แนวทางการบริหารงานภายใต้ระเบียบพัฒนาวิชาการ

**2.1) การรับงาน :** ผู้ว่าจ้างดูข้อมูลการขึ้นทะเบียนที่ปรึกษาไทยในนามมหาวิทยาลัยเกษตรศาสตร์ และดำเนินการส่งหนังสือเชิญถึงมหาวิทยาลัยเกษตรศาสตร์ และ

- อาจารย์ นักวิจัย ติดต่อประสานงานกับหน่วยงาน ภาครัฐและเอกชน และนำงานนั้นมาดำเนินการ
- รองอธิการบดีที่ได้รับมอบหมาย หางานจากหน่วยงานภาครัฐและเอกชน

**2.2) การมอบหมายงาน :** สำนักงานฯ จักทำการตรวจสอบความต้องการของผู้ว่าจ้าง ตาม 1 ในระบบฐานข้อมูลพัฒนาวิชาการและจัดส่งไปให้คณะ สำนัก ที่มีความเชี่ยวชาญ ให้ดำเนินการประสานงานเบื้องต้นและดำเนินการภายใต้ระเบียบพัฒนาวิชาการ

**2.3) การดำเนินงานโครงการพัฒนาวิชาการ :** ดำเนินการตามกระบวนการที่ มก. กำหนด

**2.4) แนวทางการติดตามงาน :** จักดำเนินการติดตามการปิดโครงการหรือขยายเวลาดำเนินการ ทุก 3 เดือน

**2.5) การรายงาน :** การดำเนินการรายงานสถานภาพทุก 1 เดือนต่ออธิการบดี และสิ้นปีงบประมาณจักดำเนินการรายงานที่ประชุมคณบดี

# สำนักงานนวัตกรรมและพันธกิจเพื่อสังคม มีหน้าที่



1. คณะกรรรมมีเจ้าหน้าที่ให้  
คำแนะนำสอบทานเอกสาร  
มก.พว. ของหัวหน้าโครงการ



2. จัดทำทะเบียนคุมโครงการฯ  
และกำกับติดตาม



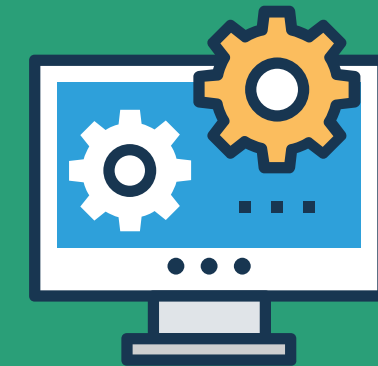
3. มีการติดตามโครงการฯ  
ที่สิ้นสุดระยะเวลา



4. มีการรายงานผลโครงการฯ  
(ภาพรวม) เสนอ คกก. ประจำ /  
ผู้บริหาร (ทุกเดือน)



5. รายงานโครงการที่สิ้นสุด  
ระยะเวลา แล้วไม่สรุปปิดโครงการ  
ต่อมหาวิทยาลัย



6. มีระบบ / โปรแกรมควบคุม  
การเบิกเงิน / การจัดสรร  
ค่าอำนวยการ / การปิดโครงการ

# การดำเนินงานของโครงการ พัฒนาวิชาการที่ทุกคนต้องรู้



1

1. ข้อบังคับมหาวิทยาลัยเกษตรศาสตร์  
ว่าด้วยการพัฒนาวิชาการ พ.ศ.2559



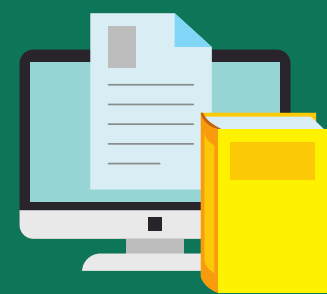
2. (ฉบับ 2) พ.ศ.2563

2

ระเบียบมหาวิทยาลัยเกษตรศาสตร์  
ว่าด้วย การจัดซื้อจัดจ้างและการบริหาร  
พัสดุ เพื่อการวิจัยและพัฒนาและเพื่อ  
การให้บริการทางวิชาการ พ.ศ.2563



3



ประกาศมหาวิทยาลัยเกษตรศาสตร์  
เรื่อง กำหนดหลักเกณฑ์ และวิธีการทาง  
อิเล็กทรอนิกส์ สำหรับโครงการพัฒนา  
วิชาการ มหาวิทยาลัยเกษตรศาสตร์

4



ระบบสารสนเทศ  
บริการวิชาการ

# ประเด็นสำคัญของข้อบังคับฯ ว่าด้วยการพัฒนาวิชาการ

ข้อ 4



หมายถึง :

การศึกษาวิจัย (เฉพาะการวิจัย) การวิเคราะห์และ ประมวลผลการทดสอบ การตรวจสอบ การสำรวจ การประมวลผล การวางระบบ การออกแบบ การประดิษฐ์ การสร้าง การผลิต การควบคุม การติดตั้ง การซ่อมแซม การปรับปรุง การประกอบ การส่งเสริม การพัฒนาวางแผน การติดตามประมวลผล การฝึกอบรม การจัดประชุม สัมมนา การจัดประชุมวิชาการ การให้คำปรึกษา หรือการให้บริการทางวิชาการอื่น ๆ



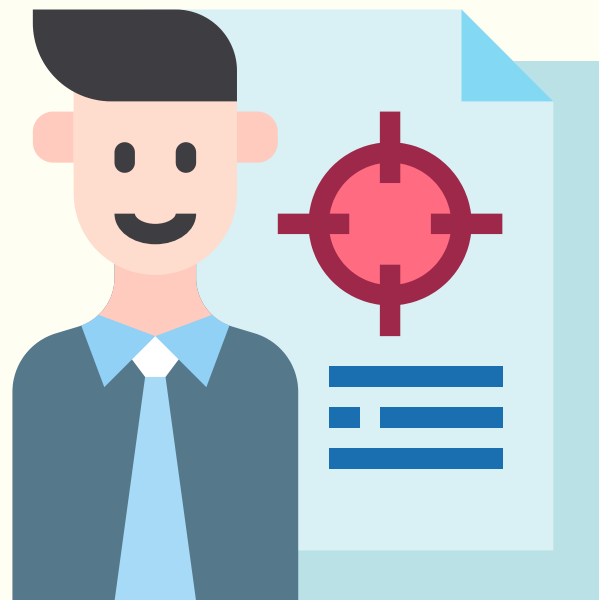
การให้บริการงานวิชาการ  
แก่บุคคลภายนอก ส่วนราชการ  
องค์การ รัฐวิสาหกิจ หรือเอกชน  
(การจ้างจากคนภายนอก)



ไม่ใช่การให้บริการแก่  
หน่วยงานภายใน  
มหาวิทยาลัย

# การรับงานพัฒนาวิชาการ

ข้อ 9



ต้อง ตรงกับ ความเชี่ยวชาญ  
ของส่วนงาน / บุคลากร



ต้อง ไม่เป็น อุปสรรคต่องานประจำ  
และ ภารกิจของส่วนงาน



# คุณสมบัติ / ผู้อำนวยการ มีหน้าที่

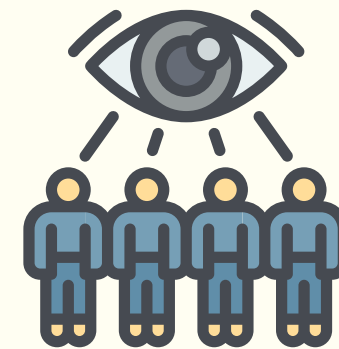
## 1. รับงาน



ข้อ 8,10

- กำหนดหน้าที่ความรับผิดชอบ
- กำหนดคนทำงาน (หัวหน้าโครงการ, ที่ปรึกษา, ผู้ร่วมงานทุกระดับ)

## 2. กำกับดูแล



ข้อ 9

- ดูแลหัวหน้าโครงการ ผู้ร่วมงานทุกระดับ และนิสิต ให้ดำเนินการเรียบร้อย

## 3. อนุมัติ



ข้อ 17

- อนุมัติโครงการที่วงเงินไม่เกิน 3 ล้านบาท

# หัวหน้าโครงการ มีหน้าที่

## แผนงาน



- จัดทำรายละเอียดการดำเนินงาน
- งบประมาณ (รายละเอียดค่าใช้จ่าย) เอกสารโครงการ ตามแบบฟอร์มของ มก.

ข้อ 12

- ค่าจ้างชั่วคราว (เต็มเวลา)
- ค่าครุภัณฑ์
- ค่าตอบแทนบุคลากร
- ค่าสิ่งก่อสร้าง
- ค่าวัสดุ, ค่าใช้สอย
- ค่าใช้จ่ายอื่นที่จำเป็น
- ค่าสาธารณูปโภค
- ค่าอำนาจการ (15%)

อัตราค่าใช้จ่ายเป็นไปตามสัญญา หรือตามที่ได้รับอนุมัติ

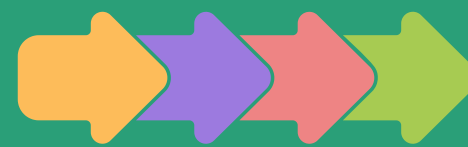
## เบิกจ่าย



ดำเนินการเบิกจ่ายเงินโครงการ (ค่าใช้จ่าย 85% , (ข้อ13)ค่าอำนาจการ 15%)

ข้อ 15

## ดำเนินงาน



- ใช้จ่ายเงินให้รายการที่ระบุในสัญญา หรือตามที่ได้รับอนุมัติ ตามข้อ 12
- สามารถถัวเฉลี่ยจ่ายได้
- จัดซื้อตามระเบียบ มก.พัสดุ เพื่อการวิจัย พัฒนา และบริการวิชาการ ปี 63

ข้อ 14

## เหลือจ่าย



เงินเหลือจ่ายให้ส่งคืนเพื่อจัดสรร เช่นเดียวกับค่าอำนาจการ

ข้อ 13

# หน้าโครงการ



## NEW-SYSTEM

ข้อมูลโครงการใหม่ที่กรอกข้อมูล ในวันที่  
2 ตุลาคม 2566 ในระบบสารสนเทศ  
บริการวิชาการ (ใหม่) **มก.พว. 01**  
สำหรับปี 2567

## HOW TO LOG-IN

1) พิมพ์ URL: <https://kuservice.psd.ku.ac.th/login>

**\*\*แนะนำการใช้งานระบบบน Google Chrome**

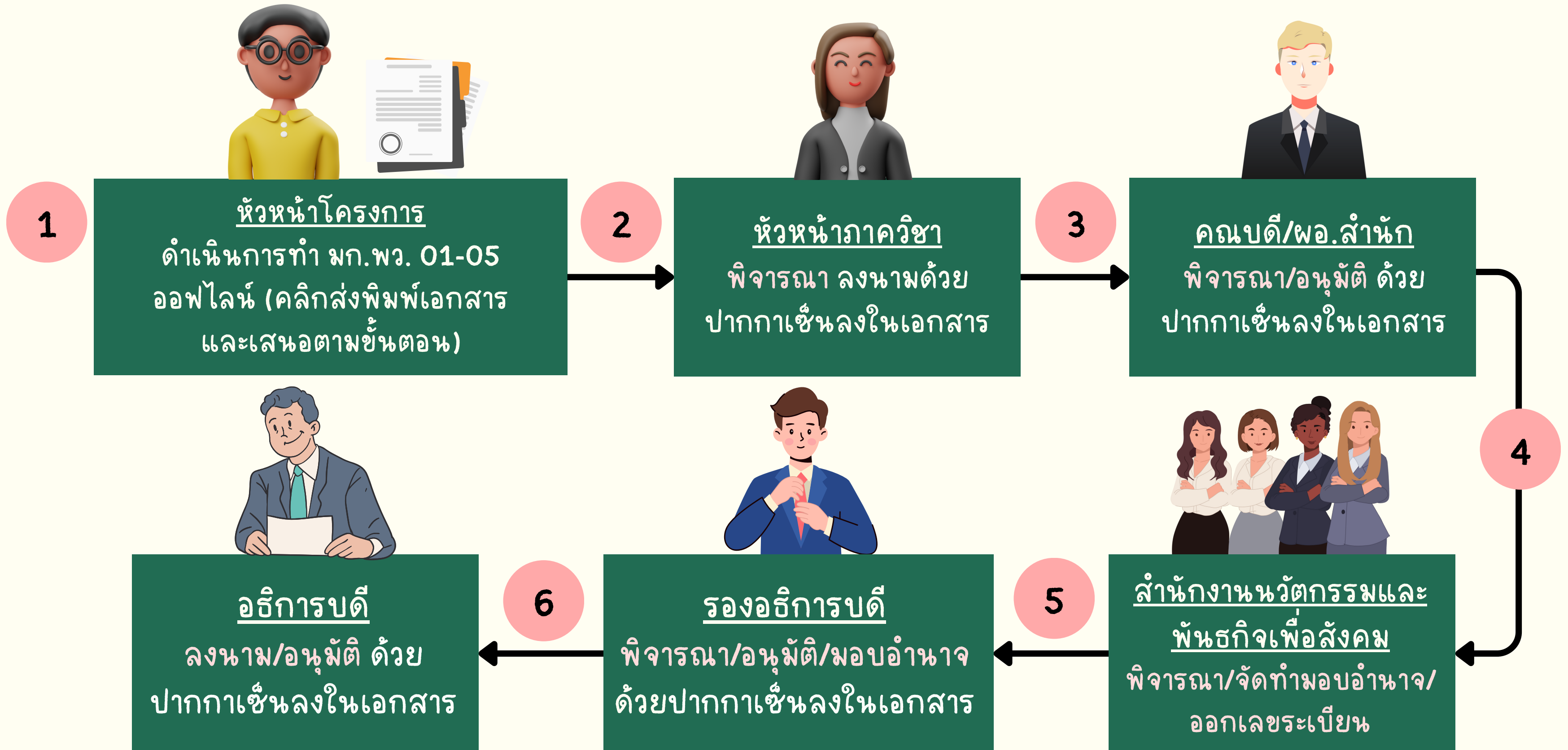
2) คลิกเข้าสู่ระบบด้วย KU All-Login



# ขั้นตอนการดำเนินโครงการพัฒนาวิชาการ และมอบอำนาจ แบบออนไลน์



# ขั้นตอนการดำเนินโครงการพัฒนาวิชาการ และมอบอำนาจ แบบออนไลน์



# โครงการที่ให้บริการเกี่ยวกับ พืชกัญชา กัญชง และ กระท่อม



## หัวหน้าโครงการ

จัดส่งเอกสารโครงการ  
กัญชา กัญชง และกระท่อม

1

พิจารณา

2

อนุมัติแล้ว

คณะกรรมการกลางนโยบายพืชกัญชา  
กัญชง และกระท่อม (บางเขน)  
พิจารณาให้ดำเนินโครงการ

3

สำนักงานนวัตกรรมและพันธกิจเพื่อสังคม  
(ดำเนินการเปิดโครงการ)



ความรั  
ความเข้าใจ  
ในการดำเนิน  
โครงการ  
พัฒนาวิชาการ



**\*\*เป็นข้อคำถามและคำตอบ  
ในการใช้ระบบสารสนเทศ  
บริการวิชาการ  
27 ก.ย. 2566**

THANK YOU  
FOR  
ATTENTION!

Does anyone have any questions?



SCAN ME



แบบประเมินความพึงพอใจ  
ของผู้ใช้ระบบ